

**CFE<sub>NET</sub>**

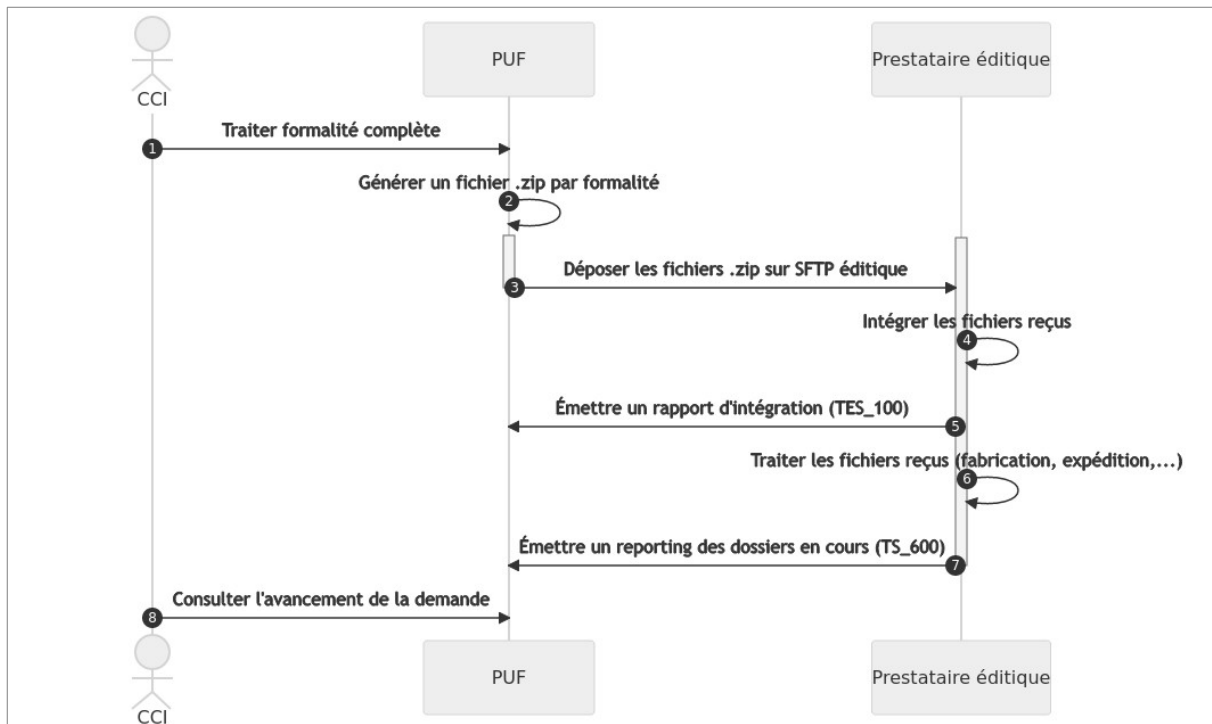
## **RÈGLES DE GESTION ÉDITIQUE CCA**

Référence : Annexe 1 - Règles de gestion éditique CCA.odt

## Sommaire

1. Description générale.....	3
2. Échanges de fichiers.....	4
2.1. Transfert CCI France → Prestataire éditique.....	4
2.2. Transfert Prestataire éditique → CCI France.....	4
2.3. Validation du dépôt de fichiers.....	4
3. Contrôles d'intégration.....	5
3.1. Vérification de la présence, du type et du nommage des fichiers.....	5
3.2. Vérification des formats de fichiers.....	5
4. Decisions Integration – TES100.....	6
4.1. Rubriques de service.....	6
4.2. Rappel des informations transmises par CCI France.....	6
4.3. État d'intégration dans le SI du prestataire éditique.....	6
5. ReportingProduction2 – TS601.....	7
5.1. Rubriques de service.....	7
5.2. Rappel des informations précédentes.....	7
5.3. État d'avancement dans le SI du prestataire éditique.....	7

# 1. DESCRIPTION GÉNÉRALE



## 2. ÉCHANGES DE FICHIERS

### 2.1. Transfert CCI France → Prestataire éditique

---

CCI France se connecte et dépose ses fichiers (DepotClient) sur le SFTP du prestataire éditique, dans un répertoire « IN » situé à la racine du serveur.

La tâche planifiée se lance tous les soirs, à 21h00.

### 2.2. Transfert Prestataire éditique → CCI France

---

Le prestataire éditique dépose ses fichiers (DecisionsIntegration et ReportingProduction) sur son SFTP, dans un répertoire « OUT » situé à la racine du serveur.

CCI France se connecte au SFTP du prestataire éditique pour récupérer ces fichiers.

### 2.3. Validation du dépôt de fichiers

---

Pour chaque fichier déposé sur le SFTP (dans IN ou OUT) un fichier nommé de manière identique en .fin doit être généré, ce qui confirme la finalisation du dépôt.

Exemple :

- Pour un fichier "DepotClient" : "cca\_000425392.zip" et "cca\_000425392.zip.fin"
- Pour un fichier "ReportingProduction" : "TS601\_4018.zip" et "TS601\_4018.zip.fin"

### 3. CONTRÔLES D'INTÉGRATION

Des contrôles sont réalisés par le prestataire éditique lors de l'intégration des fichiers générés et déposés par CCI France (cf. étape 4 du diagramme général).

Si un ou plusieurs contrôle(s) d'intégration échoue(nt), le prestataire éditique indique que l'intégration de l'ordre de fabrication a été rejetée et en précise la raison<sup>1</sup>.

#### 3.1. Vérification de la présence, du type et du nommage des fichiers

- Vérifier le nom du fichier .zip
  - un préfixe : « cca » ;
  - le numéro d'édition ;
  - le suffixe « .zip »
- Dézipper le fichier reçu par CCI France
- Vérifier la présence de 3 fichiers :
  - 1 fichier XML ;
  - 2 fichiers image.
- Le fichier XML et le fichier photographique composant un flux sont nommés selon la règle suivante :
  - un préfixe : « cca » ;
  - le numéro d'édition ;
  - un suffixe « informations » ou « photographie ».
- Le fichier signature est nommé « cca\_xxx.jpg » où « xxx » est l'id CCI de la chambre correspondante.

#### 3.2. Vérification des formats de fichiers

- Valider le fichier XML au regard du schéma « DepotClient\_CanR.xsd » ;
- Vérifier le format de la photographie :
  - Extensions autorisées : jpeg, jpg ;
  - Taille maximum du fichier : 300ko ;
  - Dimensions autorisées à +1 et -5 pixels près : 272px X 354px ;
  - Orientation portrait : hauteur > largeur (rejet si orientation paysage, donc si largeur > hauteur)
- Vérifier le format de la signature :
  - Extension autorisée : jpg ;
  - Dimensions autorisées à +/- 3 pixels près : 317px X 98px ;

<sup>1</sup>Cf. État d'intégration dans le SI du prestataire éditique.

## 4. DECISIONS INTEGRATION – TES100

Ce chapitre détaille le contenu à inclure dans chaque rubrique du fichier XML « DecisionsIntegration » et les éventuelles règles de gestion associées.

### 4.1. Rubriques de service

- L'attribut « DecisionsIntegration » encadre le contenu du fichier ;
- L'attribut « CarteDecisionIntegration » encadre les informations relatives à un ordre de fabrication. Il y a une rubrique « CarteDecisionIntegration » par fichier reçu par le prestataire éditique ;
- L'attribut « HorodatageDepotClient » indique l'horodatage (année, mois, jour, heure, minute) du dépôt du fichier .zip correspondant à un ordre de fabrication sur le serveur du prestataire éditique.

### 4.2. Rappel des informations transmises par CCI France

- L'attribut « NomFichierDepotClient » rappelle le nom du fichier XML contenu dans le fichier .zip déposé par CCI France sur le serveur du prestataire éditique ;
- L'attribut « CarteDonneesRep idfDemande="XXXXXXXXXX" » rappelle le numéro d'ordre de fabrication attribué par CCI France à chaque fichier envoyé ;
- L'attribut « CommerçantRep » contient un rappel synthétique des informations transmises par CCI France au prestataire éditique, incluant :
  - systématiquement un attribut « PersonnePhysiqueRep » pour les informations relatives au dirigeant (nom, prénom(s))
  - éventuellement un attribut « PersonneMoraleRep » pour les informations relatives à la société (sigle, dénomination) ;
  - un attribut « Numeroidentification » pour le SIREN de l'entreprise ;
- L'attribut « NumeroCarte » contient le numéro de la carte, tel que transmis par CCI France ;
- Les attributs « CodeCFE » et « LibelleCFE » contiennent les informations du CFE ayant traité la formalité ;
- Les attributs « CodeCCI » et « LibelleCci » contiennent les informations de la CCI qui est autorité habilitée pour la délivrance de la carte.

### 4.3. État d'intégration dans le SI du prestataire éditique

- L'attribut « Decision » contient la décision d'intégration (valeur « Integration ») ou non (valeur « Rejet ») dans le SI du prestataire éditique ;
  - En cas de rejet, un attribut « MotifRejet » précise le motif du rejet à l'intégration par le prestataire éditique ;
- L'attribut « HorodatageDecision » indique l'horodatage (année, mois, jour, heure, minute) de la décision d'intégration dans le SI du prestataire éditique.

## 5. REPORTINGPRODUCTION2 – TS601

Ce chapitre détaille le contenu à inclure dans chaque rubrique du fichier XML « ReportingProduction2 » et les éventuelles règles de gestion associées.

### 5.1. Rubriques de service

- L'attribut « ReportingProduction » encadre le contenu du fichier ;
- L'attribut « HorodatageReporting » indique l'horodatage (année, mois, jour, heure, minute) de la génération du fichier de reporting par le prestataire éditique ;
- L'attribut « DonneesProductionCarte » encadre les informations relatives à un ordre de fabrication. Il y a une rubrique « DonneesProductionCarte » par ordre de fabrication en cours d'exploitation dans le SI du prestataire éditique.

### 5.2. Rappel des informations précédentes

- L'attribut « NomFichierDepotClient » rappelle le nom du fichier XML contenu dans le fichier .zip déposé par CCI France sur le serveur du prestataire éditique ;
- L'attribut « HorodatageDepotClient » indique l'horodatage (année, mois, jour, heure, minute) du dépôt du fichier .zip correspondant à un ordre de fabrication sur le serveur du prestataire éditique ;
- L'attribut « Decision » contient la décision d'intégration (valeur « Integration ») ou non (valeur « Rejet »<sup>2</sup>) dans le SI du prestataire éditique ;
- L'attribut « HorodatageDecision » indique l'horodatage (année, mois, jour, heure, minute) de la décision d'intégration dans le SI du prestataire éditique.

### 5.3. État d'avancement dans le SI du prestataire éditique

- L'attribut « NumeroLot » indique le numéro de lot de fabrication dans lequel la demande a été intégrée ;
- L'attribut « HorodatageDepotFabrication » indique l'horodatage (année, mois, jour, heure, minute) du dépôt de la demande pour fabrication par le service de production ;
- L'attribut « HorodatageBonneReceptionFabrication » indique l'horodatage (année, mois, jour, heure, minute) de la bonne réception de la demande par le service de production ;
- L'attribut « HorodatageFabrication » indique l'horodatage (année, mois, jour, heure, minute) de fabrication de la demande ;
- Pour l'attribut « CarteDonneesRep idfDemande="XXXXXXXXXX" », voir la description réalisée dans le chapitre Rappel des informations transmises par CCI France ;
- L'attribut « HorodatageEnvoi » indique l'horodatage (année, mois, jour, heure, minute) du dépôt de la demande au transporteur du courrier ;
- En cas d'erreur rencontrée dans le processus de traitement, un attribut « Erreur » précise le motif de l'erreur rencontrée.

<sup>2</sup>À priori ce cas n'est pas possible ici, puisque l'ordre de fabrication n'aurait pas pu arriver jusque-là